

Volet 2-L'OFFRE DE 1^{er} recours

1 – TABLEAU DE SYNTHÈSE DE LA DEMOGRAPHIE DES 10 PROFESSIONS DU 1^{er} RECOURS

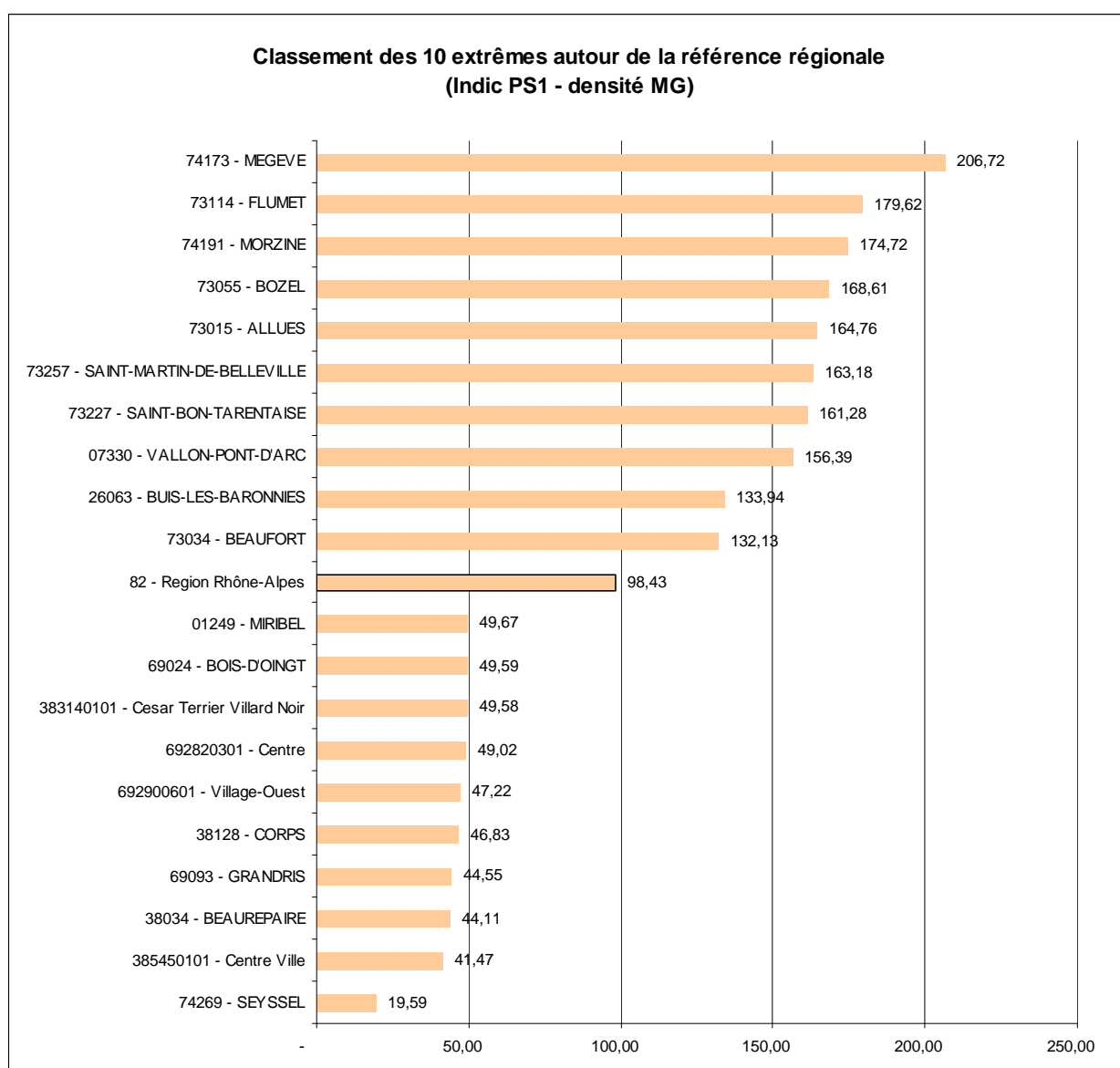
Professions	Effectif	Age médian	Nbre de communes équipées en%	Densité régionale	Densité nationale SNIR 31/12/10	Nbre d'habitants par professionnel	en % dans zones rurales
Omnipraticiens	5972	52	37%	95,3	96,6	1016	10%
Infirmiers	6748	44	32%	107,7	101	899	18%
Masseurs-kinésithérapeutes	5960	38	32%	95,1	80,3	1018	9%
Pharmaciens	5044	45	30%	83,1	NC	1203	10%
Chirurgiens-dentistes	3445	49	25%	55	57,2	1761	5%
Sages-femmes	447	43	7%	7,1	4,9	13570	7%
Orthophonistes	1984	38	18%	31,7	23,6	3057	5%
Pédicure-podologues	910	39	NC	14,5	14,5	6666	NC
Orthoptistes	202	35	3%	3,2	3	30029	0%
laboratoires biologie médicale	374	NC	8%	6	6,1	16219	1%

A - Compléments sur les cinq principales professions : omnipraticiens, infirmiers, masseurs-kinésithérapeutes, pharmaciens, chirurgiens-dentistes.

1 - LES MEDECINS GENERALISTES

VARIATION DE LA DENSITE DES PROFESSIONNELS AU SEIN DES AIRES DE 1^{er} RECOURS

Le diagramme ci-dessous repère par rapport à la moyenne régionale, les 10 aires de 1^{er} recours les plus défavorisées et les 10 pôles les plus favorisées au regard du taux de professionnels par habitant.



Etudiée à l'échelle des aires de 1^{er} recours, la densité d'omnipraticiens montre une grande variabilité, avec une densité régionale de 98,43 professionnels/100 000 habitants, un minimum de 19,59 sur la zone de Seyssel en Haute-Savoie et un maximum à 206,72 sur la zone de Megève en Haute-Savoie également.

DENSITE DES PROFESSIONNELS PAR COMMUNE ET EVOLUTION DU NOMBRE DE PROFESSIONNELS ENTRE 2007 ET 2011.

La carte ci-dessous à une échelle plus fine : celles des communes, observe la densité d'omnipraticiens au regard de la population et par un rond rouge (arrivées) ou bleu (départs) visualise les mouvements de professionnels depuis 2007.

La densité est calculée à partir de la localisation d'un cabinet libéral dans un rayon de 20 kms. Une commune peut avoir donc une densité de médecin non nulle même si aucun médecin n'est installé sur la commune car cette dernière bénéficie dans un rayon de 20kms de l'accès à un ou plusieurs cabinets.

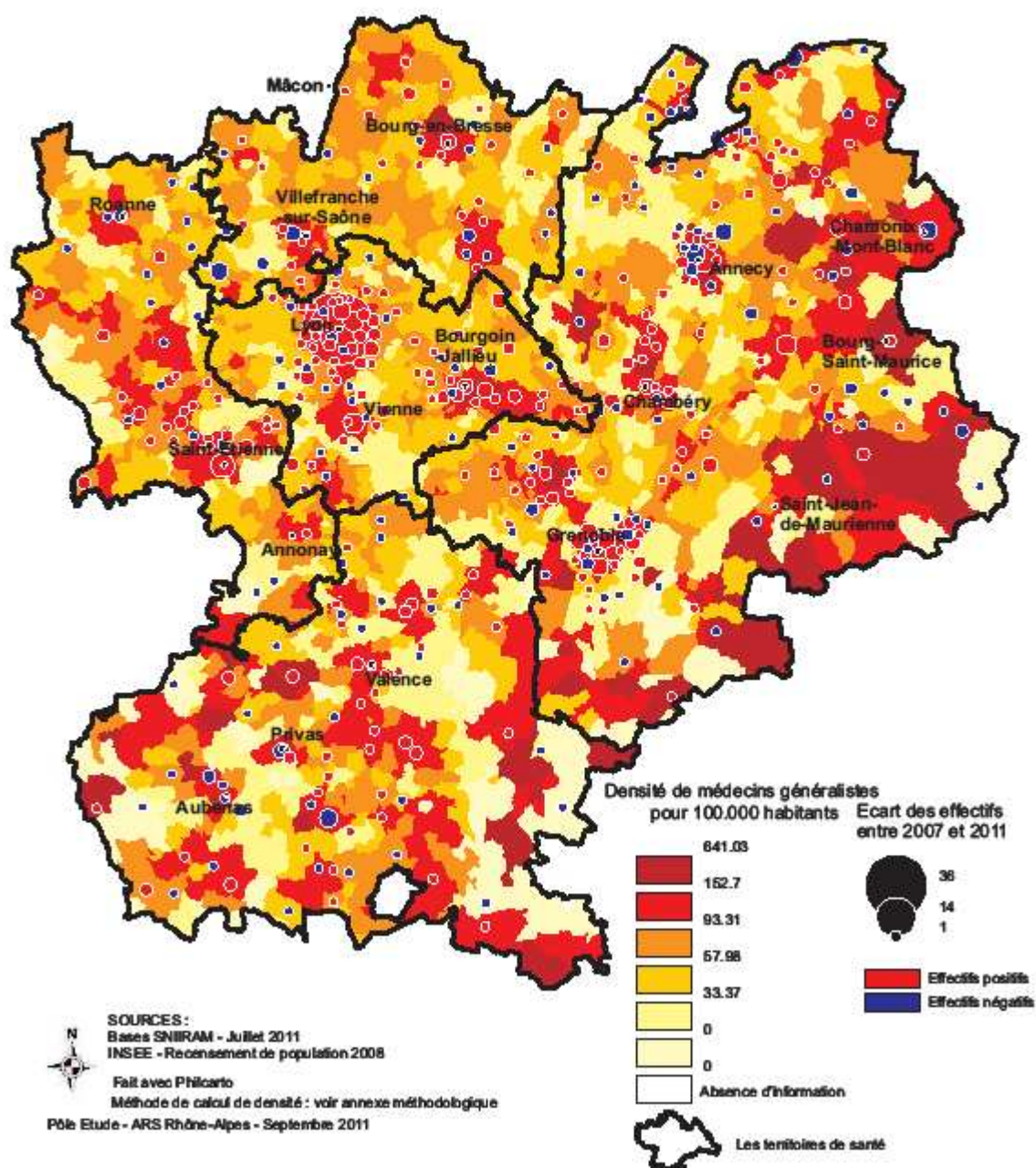
3,7 % de la population régionale (soit 232 000 personnes) habite sur des communes où la densité d'omnipraticiens est des plus faibles (moins de 20 professionnels pour 100 000 habitants)

Les évolutions démographiques 2007-2010 à l'échelle communale montrent l'avancée toute relative de la désertification médicale : 1040 communes sur 2800 en région (soit 37%) avaient un médecin installé en 2007. En 2011, 1026 communes en ont un encore, soit un recul de 14 communes en termes de désertification médicale.

En terme d'aménagement du territoire, les zones les plus préoccupantes sont ainsi, les zones jaunes très claires ou claires où la désertification médicale est consommée ou en cours avec le retrait constaté (point bleu) du ou des très rares omnipraticiens sur la commune. Il faut donc aux alentours repérer les communes offrant une densité de professionnels plus grande et renforcer cette offre, pour développer des possibilités de consultations avancées ou de visites pour les communes isolées.

A l'opposé de ce phénomène de désertification, on constate avec la concentration de rond rouge plus ou moins grands, l'attractivité des grandes et moyennes villes de la région pour les nouvelles installations.

Densité des omnipraticiens libéraux en 2011 et évolution brute des effectifs entre 2007 et 2011



LES COMMUNES QUI ONT PERDU LEUR MEDECIN EN 2011 ET CELLES QUI EN ONT RETROUVE UN.

Les deux tableaux suivants identifient les communes qui ont perdu leur médecin en 2011 et celles qui en ont retrouvé un ou plusieurs.

Communes qui avaient un ou plusieurs médecins en 2007 et qui n'en n'ont plus en 2011				
Dpt	Commune	zone MRS2006	Nbre de médecins en 2007	Pop 2008
01	CHAMPDOR	Non	1	450
01	INJOUX-GENISSIAT	Non	1	3 146
01	LELEX	Non	1	225
01	LEYMENT	Non	1	1260
01	MEILLONNAS	Non	1	1298
01	PREVESSIN-MOENS	Non	1	5300
01	VAUX-EN-BUGEY	Non	1	1115
Total Ain			7	12794
07	BERRIAS-ET-CASTELJAU	Oui	1	640
07	BOREE	Oui	1	167
07	LALOUVESC	Oui	1	498
07	LAVILLEDIEU	Non	2	1 885
07	SAINT-PIERREVILLE	Non	1	519
07	UCEL	Non	1	1 894
07	VALGORGE	Non	1	454
Total Ardèche			8	6057
26	BEAURIERES	Non	1	85
26	CHARPEY	Non	1	1238
26	CHATILLON-EN-DIOIS	Non	1	566
26	PONT-DE-BARRET	Non	1	551
26	SAINTE-JALLE	Oui	1	277
26	SAINT-PAUL-LES-ROMANS	Non	1	1713
26	VALAURIE	Non	1	534
Total Drôme			7	4964
38	CHUZELLES	Non	1	2 057
38	LIVET-ET-GAVET	Non	1	1306
38	MEAUDRE	Non	1	1281
38	NOTRE-DAME-DE-L'OSIER	Non	1	505
38	PANOSSAS	Non	1	568
38	LES ROCHES-DE-CONDRIEU	Non	1	1946
38	SAINT-MARCEL-BEL-ACCUEIL	Non	1	1288
Total Isère			7	8951
42	CHERIER	Oui	1	470
42	CUINZIER	Non	1	622
42	SAINT-GEORGES-HAUTE-VILLE	Non	1	1241
Total Loire			3	2333
69	PROPIERES	Non	1	465
69	SAINT-JUST-D'AVRAY	Non	1	729
69	SAINT-SORLIN	Non	1	680
69	LES SAUVAGES	Non	1	624
Total Rhône			4	2498
73	APREMONT	Non	1	952
73	BESSANS	Non	1	341
73	LEPIN-LE-LAC	Non	1	1227
Total Savoie			3	2520
74	BALME-DE-SILLINGY	Oui	1	4810
74	CLARAFOND-ARCINE	Non	1	865
74	NERNIER	Non	1	428
74	LE PETIT-BORNAND-LES-GLIERES	Non	1	1107
74	SAINT-JEAN-D'AULPS	Non	1	1187
74	THOLLON-LES-MEMISES	Non	1	695
Total Haute-Savoie			6	9092
Total région			45	49209

Communes qui n'avaient pas de médecin en 2007 et qui en ont un ou plusieurs en 2011				
Dpt	Commune	zone MRS2006	Nbre de médecins en 2011	Pop 2008
07	ALISSAS	Non	2	1277
07	BAIX	Non	1	1025
07	MAUVES	Non	1	1151
07	SAINT-LAURENT-LES-BAINS	Non	1	156
Total Ardèche			5	3609
26	BEAUSEMBLANT	Non	1	1276
26	ESPELUCHE	Non	1	1068
26	MONTELEGER	Non	1	1 900
26	VENTEROL	Non	1	627
Total Drôme			4	4871
38	FOUR	Non	2	986
38	PASSINS	Non	2	1006
38	REVENTIN-VAUGRIS	Non	1	1710
38	ROCHE	Non	1	1834
38	SAINT-HILAIRE-DU-ROSIER	Non	1	1869
38	SAINT-NIZIER-DU-MOUCHEROTTE	Non	1	1010
38	VATILIEU	Non	1	377
Total Isère			9	8792
42	CHEVRIERES	Non	1	1034
42	LES SALLES	Non	1	477
42	USSON-EN-FOREZ	Oui	2	1441
Total Loire			4	2952
69	COLOMBIER-SAUGNIEU	Non	1	2 334
69	DENICE	Non	1	1275
69	SAINT-ANDEOL-LE-CHATEAU	Non	1	1555
69	SAINT-LAURENT-D'AGNY	Oui	1	2020
69	CHAMBOST-ALLIERES	Non	1	775
Total Rhône			4	5625
73	CHAMPAGNY-EN-VANOISE	Non	1	674
73	RUFFIEUX	Non	1	794
73	SAINT-ALBAN-DE-MONTBEL	Non	3	584
Total Savoie			5	2052
74	CHENE-EN-SEMINE	Non	1	375
74	MANIGOD	Non	1	912
74	MARGENCEL	Non	1	1717
74	VILLE-EN-SALLAZ	Non	1	678
Total Haute-Savoie			4	3682
Total région			35	31583

EVOLUTION DE LA DEMOGRAPHIE MEDICALE DANS LES COMMUNES CLASSEES ZONES DEFICITAIRES EN 2006.

En Rhône-Alpes, 257 ont été reconnues zones déficitaires par la Mission régionale de santé en 2006. Grâce aux aides à l'installation et à l'exercice, ces communes sont passées de 115 omnipraticiens en 2007 à 130 en 2011 soit un gain net de 15 médecins. 12 communes auraient gagné un ou plusieurs médecins en 2011.

Dpt	Communes MRS 2006 ayant un médecin	Nbre omnipraticiens 2007	Nbre omnipraticiens 2011	Evolution effectifs 2007-2011
01	AMBERIEUX-EN-DOBES	1	1	0
01	AMBRONAY	2	3	1
01	CHATILLON-SUR-CHALARONNE	6	5	-1
01	COLIGNY	2	2	0
01	IZERNORE	1	1	0
01	LENT	2	2	0
01	MAILLAT	1	2	1
01	NEUVILLE-LES-DAMES	1	2	1
01	SAINT-JEAN-LE-VIEUX	1	1	0
01	SAINT-MARTIN-DU-FRENE	1	1	0
01	SAINT-TRIVIER-SUR-MOIGNANS	2	2	0
01	SERRIERES-DE-BRIORD	1	1	0
01	TOSSIAT	1	1	0
07	BERRIAS-ET-CASTELJAU	1	1	-1
07	BOREE	1	1	-1
07	CHEYLARD	3	5	2
07	ETABLES	1	1	0
07	LABLACHERE	1	1	0
07	LALOUVESC	1	1	-1
07	MARIAC	2	2	0
07	SAINT-FELICIEN	3	3	0
07	SAINT-MARTIN-DE-VALAMAS	1	1	0
07	SAINT-PAUL-LE-JEUNE	1	1	0
07	VANS	5	7	2
07	VOGUE	1	1	0
26	CHATUZANGE-LE-GOUBET	2	2	0
26	SAINTE-JALLE	1	1	-1
38	ABRETS	4	4	0
38	ANJOU	1	1	0
38	BEAUREPAIRE	6	5	-1
38	CHARANTONNAY	1	1	0
38	CHAVANOZ	2	2	0
38	CORPS	1	2	1
38	FITILIEU	1	1	0
38	JANNEYRIAS	1	1	0
38	JARCIEU	1	2	1
38	MARCILLOLES	1	1	0
38	MONTALIEU-VERCIEU	5	8	3
38	NIVOLAS-VERMELLE	2	3	1
38	PONT-DE-CHERUY	2	2	0
38	PONT-EN-ROYANS	1	1	0
38	SAINT-CLAIR-DU-RHONE	3	3	0
38	SAINT-DIDIER-DE-LA-TOUR	1	1	0
38	SAINT-ROMANS	1	1	0
42	CHERIER	1	1	-1
42	COMMELLE-VERNAY	2	2	0
42	COTEAU	6	6	0
42	CREMEAUX	1	1	0
42	SAINT-JUST-EN-CHEVALET	2	2	0
42	SAINT-SYMPHORIEN-DE-LAY	2	4	2
42	SOLEYMIEUX	2	2	0
42	USSON-EN-FOREZ	1	2	2
69	PERREON	1	1	0
69	PUSIGNAN	2	2	0
69	SAINTE-FOY-L'ARGENTIERE	3	3	0
69	SAINT-LAURENT-D'AGNY	1	1	1
69	TALUYERS	1	4	3
73	BARBY	2	3	1
74	BALME-DE-SILLINGY	1	1	-1
74	MAGLAND	2	2	0
74	SCIONZIER	3	3	0
74	SILLINGY	4	5	1
	Total	115	130	15

POINT SUR LE CAPI EN REGION

Le CAPI (Contrat d'Amélioration des Pratiques individuelles), mis en place en 2009, avait pour objectif de valoriser la qualité et l'efficacité des soins en introduisant une rémunération complémentaire à l'acte.

L'objectif concernant les CAPI était double :

- 1) Atteindre 30% de signataires sur la population éligible (il fallait un certain nombre de patients relevant également de certaines pathologies : ex : diabète)
- 2) Parmi les signataires, atteindre 50% de médecins réalisant les objectifs fixés au terme d'un an pour être rémunérés.

Au niveau régional, ce double objectif a bien été rempli, puisque sur 3819 médecins éligibles, 38.5% étaient signataires à fin 2010. Et parmi les "rémunérables" (c.à.d. les signataires de 2009 puisqu'il y a plus d'un an entre la signature et la première rémunération), environ 7 sur 10 ont été rémunérés (forte variabilité entre les départements). La rémunération moyenne s'inscrit autour de 2800-2900€ avec un minimum de 178€, les plus bas se situant plutôt autour de 700-800€ et des maxima avoisinant les 8000-9000€ avec un cas à plus de 12 000€. Sur 1591 signataires, 1532 ont toujours un contrat en cours soit 96,3%.

On voit comme l'a constaté le niveau national, que le CAPI vise l'ensemble des médecins généralistes sans caractère particulier :

En Rhône-Alpes ¹, les médecins adhérents et rémunérés sont ainsi à :

- 77% des hommes et 23% des femmes ;
- l'âge minimal est de 29 ans (1 PS) et l'âge maximal de 77 ans (2 PS). L'âge moyen est de 51 ans et l'âge médian de 52 ans. 25% des médecins ont moins de 47 ans, 25% plus de 57 ans et donc 50% entre 47 et 57 ans ;
- la durée d'exercice dans le département est en moyenne de 19 ans (durée médiane de 20 ans). 25% exercent depuis moins de 12 ans et 25% depuis plus de 27 ans (durée maxi : 47 ans). 50% avait une durée d'exercice dans le département comprise entre 12 et 27 ans ;
- 1479 (soit 93%) sont inscrits en secteur conventionnel 1 et 112 (soit 7%) en secteur à honoraires libres ;
- 90,3% en secteur libéral intégral.

¹-Source coordination régionale assurance maladie (Sniiram univers capi) et extraction Erasme régional 04/11/2011

POINT SUR LE BILAN DEPUIS 2005 DES POSTES OFFERTS AUX ECN EN RHONE-ALPES EN MEDECINE GENERALISTE ET DES POSTES POURVUS

Depuis 2005, et avec une accentuation en 2007-2008, plus de 50% des postes ouverts aux épreuves classantes nationales le sont sur des postes de médecine générale.

En 2005, les postes offerts en médecine générale étaient pourvus en région à 80%. En 2011, ce taux a progressé à 93%.

Bilan des postes offerts et choisis

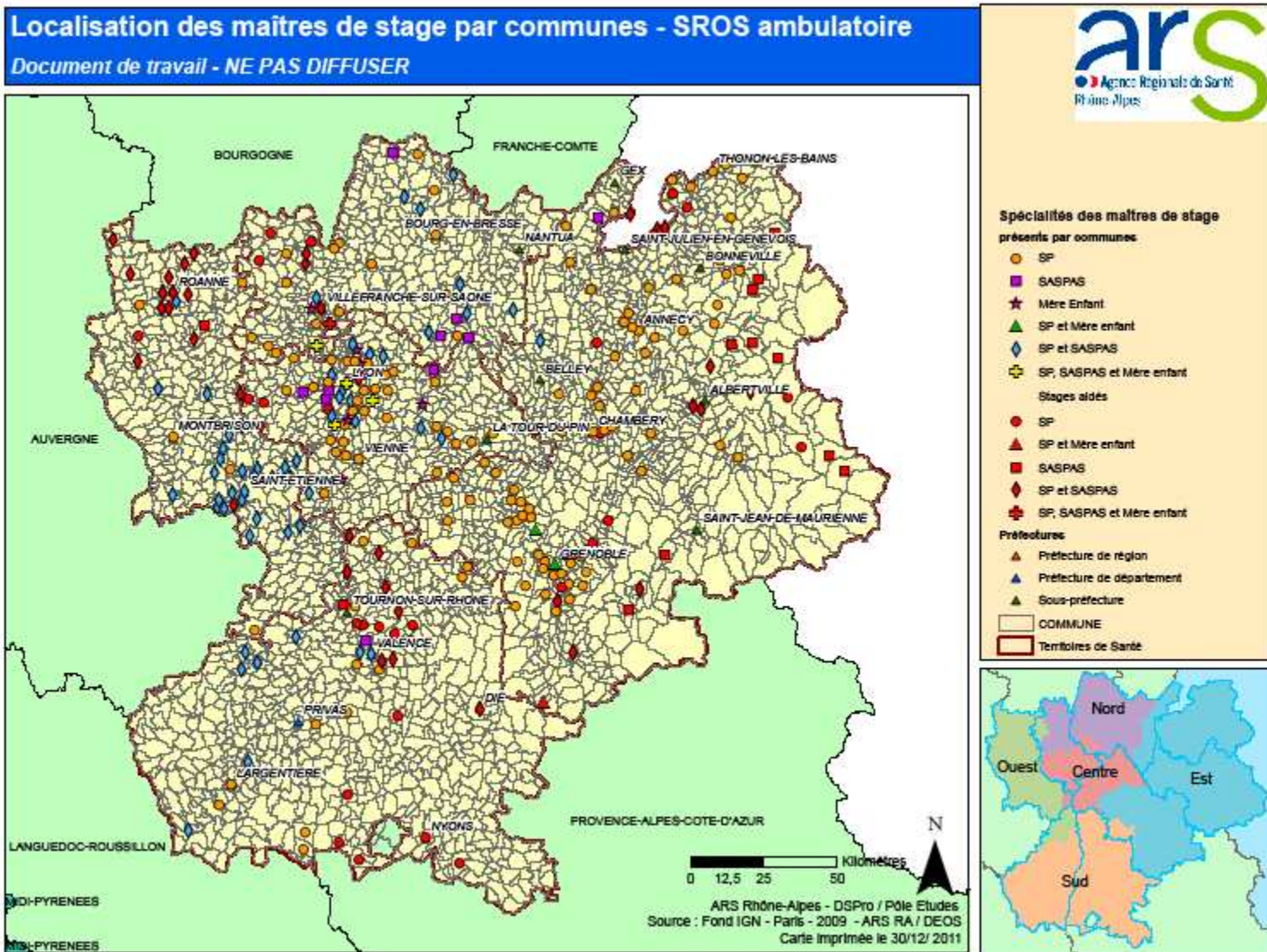
Postes ouverts aux ECN	2005	2006	2007	2008	2009	2010	2011
Medecine générale	227	225	323	326	275	316	397
<i>Part de la MG</i>	53,3%	52,8%	71,6%	60,9%	52,6%	50,9%	53,9%
Total spécialités	426	426	451	535	523	621	737

Postes pourvus aux ECN	2005	2006	2007	2008	2009	2010	2011
Medecine générale	186	225	253	326	268	314	370
<i>Part de la MG</i>	48,3%	52,8%	56,1%	60,9%	52,1%	50,8%	52,1%
Total des postes	385	426	451	535	514	618	710

LES LIEUX DE STAGE EN MEDECINE GENERALE SUR LA REGION

Dans la région, en 2011, 627 sur les 5972 omnipraticiens (soit près de 10%) participent à la formation des étudiants soit dans le cadre du stage chez le praticien soit du SASPAS soit du stage en 2ème cycle avec cependant une variabilité selon les subdivisions d'internat.

60% des maîtres de stage sont dans les départements du Rhône, de l'Isère et de la Loire.



Les lieux de stages sont recensés dans les tableaux suivants par département et par communes.

Les coordonnées des professionnels maîtres de stage sont disponibles sur le site de la Plateforme d'Appui aux Professionnels de Santé (PAPS) Rhône-Alpes :

<http://www.rhonealpes.paps.sante.fr/Les-stages-disponibles-dans-la.114383.0.html>

Dpt	Nom de la commune	Nombre de stage SP	Nombre de stage SASPAS	Nombre de stage Mère-Enfant	Nombre de Stage aidé	Dpt	Nom de la commune	Nombre de stage SP	Nombre de stage SASPAS	Nombre de stage Mère-Enfant	Nombre de Stage aidé		
Ain	Ambérieu-en-Bugey	1	3			Ardèche	Bourg-Saint-Andéol	1					
	Artemare	3	3				Le Cheylard	1	1				
	Attignat	1	1				Chomérac	1					
	Bellegarde-sur-Valserine	1					Guilherand-Granges	1	1				
	Beynost	2	1				Joyeuse	2					
	Bourg-en-Bresse	4					Lachapelle-sous-Aubenas	2					
	Champfromier	1					Lamastre	3	3				
	Châtillon-sur-Chalaronne	3					Largentière	1					
	Chazey-sur-Ain		1				Mariac	1	1				
	Coligny	1	1				Saint-Agrève	2					
	Divonne-les-Bains	1					Saint Etienne de Fontbell	1	1				
	Ferney-Voltaire	1	5		1		Saint-Jean-de-Muzols		3		3		
	Hauteville-Lompnes	1	1				Saint-Marcel-d'Ardèche	2					
	Lagnieu	1					Saint-Martin-de-Valamas	1	1				
	Loyettes		1				Soyons	1					
	Marboz	2					Les Vans	3	3				
	Meximieux	1	1				Dpt	Nom de la commune	Nombre de stage SP	Nombre de stage SASPAS	Nombre de stage Mère-Enfant	Nombre de Stage aidé	
	Miribel	2	2				Drôme	Alixan	1			1	
	Misérioux	1						Allan	1				1
	Montrevel-en-Bresse	1	1					Anneyron	2				
	Neyron	1				Beaumont-lès-Valence		2					
	Pont-d'Ain	1	3			Bésayes		1				1	
	Priay	1				Bourg-lès-Valence			1				
	Saint-Denis-en-Bugey		1			Buis-les-Baronnies		2				2	
	Saint-Didier-sur-Chalaronne	1				Chabeuil		4	1			3	
	Saint-Genis-Pouilly	1				Châteauneuf-de-Galaure		3	3			3	
	Saint-Nizier-le-Bouchoux	1				Châteauneuf-sur-Isère		1				1	
	Saint-Sorlin-en-Bugey		1			Chatuzange-le-Goubet		1				1	
	Saint-Trivier-de-Courtes		1			Crest		2				1	
	Thoiry		1			Die		1	2			2	
Thoissey	1				Le Grand-Serre	2							
Trévoux	1	4	1	1	Loriol-sur-Drôme	2							
					Malissard	1		1			1		
					Nyons	1					1		
					Pont-de-l'Isère	1					1		
					La Roche-de-Glun	1					1		
					Romans-sur-Isère	5		5			4		
					Saint-Donat-sur-l'Herbasse	2	1			1			
					Saint-Paul-Trois-Châteaux	1				1			
					Saint-Rambert-d'Albon	1	1			1			
					Saint-Vallier	1	1			1			
					Suze-la-Rousse	1				1			
					Tain-l'Hermitage	1							
					Valence	4	3						
Dpt	Nom de la commune	Nombre de stage SP	Nombre de stage SASPAS	Nombre de stage Mère-Enfant	Nombre de Stage aidé								
Isère	Autrans	3											
	Le Bourg-d'Oisans		2		2								
	Bourgoin-Jallieu	2											
	Brié-et-Angonnes	1											
	La Buisse	1											
	Cessieu	1											
	Chamagnieu				1								
	Champier	1											
	Champ Sur Drac	1	1			1							
	La Chapelle-de-la-Tour	1											
	Chasse-sur-Rhône	1											
	Châtonnay	1											
	Chirens	1											
	Chonas-l'Amballan				1								
	La Côte-Saint-André	7											
	Coublevie	2											
	Doissin	1											
	Domarin	2	2										
	Domène	3											
	Echirrolles	5											
	Eybens	1											
	Fontaine	1											
	La Frette	1											
	Gières	1											
	Grenoble	11			1								
	Huez	1	1			2							
	L'Isle-d'Abeau	1											
	Jarrie	1				1							
	Lans-en-Vercors	3											
	Meylan	4			1	1							
	Moirans	1											
	Montbonnot-Saint-Martin	1											
	La Mure	1	1			1							
	La Murette	2											
	Nivolas-Vermelle	1											
	Saint-Georges-de-Commiers	1											
	Saint-Jean-de-Moirans	1											
	Saint-Marcellin	1											
	Saint-Martin-d'Uriage	1											
	Saint-Romain-de-Jalionas	1											
	Saint-Siméon-de-Bressieux	1											
	Saint-Vérand	1											
	Sassenage	3											
	Seyssinet-Pariset	2											
	Tencin	1				1							
	Varces-Allières-et-Risset	3											
	Vaulnaveys-le-Haut	3											
	Le Versoud	1											
	Vienne	1											
	Villard-Bonnot	2				1							
Villard-de-Lans	4												
Virieu	2												
Vizille	5												
Voiron	2												
Voreppe	1			1									
Vourey	1												
Meylan	1			1									
Villefontaine	3	1											
St Martin d'Hères	6			3	3								

Dpt	Nom de la commune	Nombre de stage SP	Nombre de stage SASPAS	Nombre de stage Mère-Enfant	Nombre de Stage aidé
Loire	Ambierle	1	1		1
	Andrézieux-Bouthéon	5	5		
	Boën	1	1		
	Bourg-Argental	2	2		
	Le Chambon Feugerolles	3	3		3
	Charlieu	4	1		2
	Chavanay	1			
	Chazelles-sur-Lyon	1	1		
	Commele-Vernay	2	2		2
	Le Coteau	1	1		
	Crèmeaux	1			1
	L'Étrat	1	1		
	Feurs	1	1		
	Firminy	2	2		
	La Fouillouse	1			
	Fraisses	1	1		
	La Grand-Croix	1	1		
	Mably	1	1		1
	Marlhes	1	1		
	Montbrison	1			
	Montrond-les-Bains	1	1		
	Neulise	1	1		1
	Pélussin	1	1		
	Perreux	1	1		1
	Pouilly-sous-Charlieu	1	1		1
	La Ricamarie	2	2		
	Riorges	2	2		2
	Rive-de-Gier	1	1		
	Roanne	7	6		6
	Roche-la-Molière	1	1		
	Saint-Alban-les-Eaux	1			
	Saint-Bonnet-le-Château	1	1		
	Saint-Chamond	5	4		
	Saint-Étienne	31	22		
	Saint-Galmier	3	3		
	Saint-Genest-Malifaux	1	1		
	Saint-Julien-Molin-Molette	1	1		
	Saint-Martin-d'Estréaux	1	1		1
	Saint-Martin-la-Sauvété	1	1		1
	Saint-Martin-Lestra	3	3		1
	Saint-Paul-en-Jarez	1	1		
	Saint-Just-Saint-Rambert	6	6		
	Saint-Symphorien-de-Lay	1	1		1
	Sorbiers	2	2		
	La Talaudière	2	2		
	Unieux	2	2		
	Veauche	1	1		
Villereh	3	3		3	

Dpt	Nom de la commune	Nombre de stage SP	Nombre de stage SASPAS	Nombre de stage Mère-Enfant	Nombre de Stage aidé
Savoie	Aix-les-Bains	1			
	Bassens	1			1
	Beaufort	1	1		1
	Bourg-Saint-Maurice	1			1
	Chambéry	4			
	Drumettaz-Clarafond	1			
	Flumet	1	1		1
	Gilly-sur-Isère	1	1		1
	Grésy-sur-Aix	1			
	Grignon	1	1		1
	Lescheraines	1			
	Montmélian	3			
	Moutiers	4			
	La Léchère	3			
	Novalaise	1			
	Peisey-Nancroix	2			2
	La Rochette	4			
	Saint-Alban-Laysse	1			
	Saint-Genix-sur-Guiers	3			2
	Saint-Jean-d'Arvey	2			
	Saint-Pierre-d'Albigny	1			
	Saint-Sorlin-d'Arves			3	3
	Tignes			3	3
	Ugine	4		3	3
	Val-d'Isère			3	3
	Yenne	2			

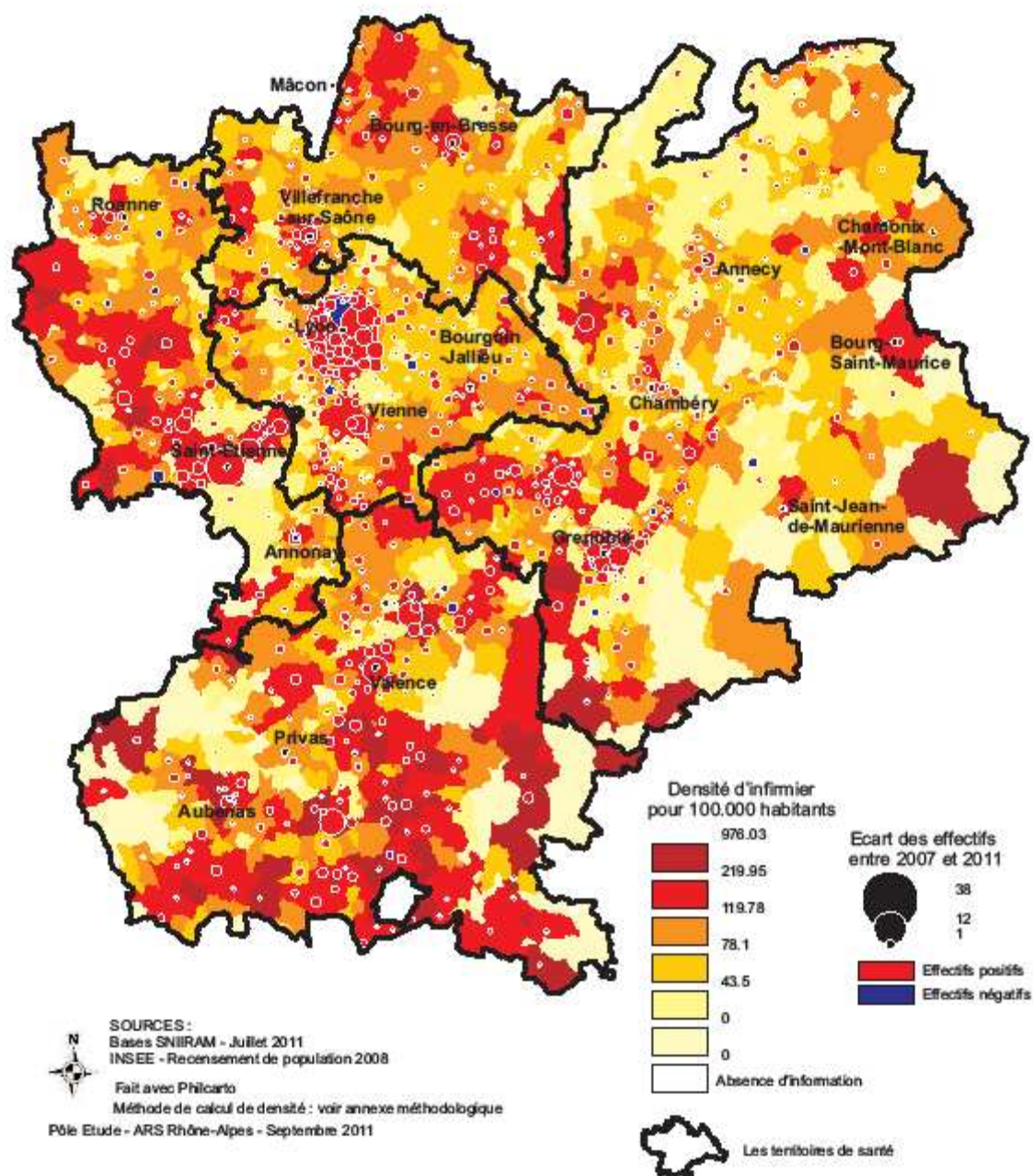
Dpt	Nom de la commune	Nombre de stage SP	Nombre de stage SASPAS	Nombre de stage Mère-Enfant	Nombre de Stage aidé
Rhône	Anse	2			
	L'Arbresle	1			
	Arnas	1	1		
	Beaujeu	1			
	Brignais	1			1
	Bron	1			
	Cailloux-sur-Fontaines				1
	Cercié	1	1		1
	Chaponost		1		
	Chazay-d'Azergues	3	2	1	
	Collonges-au-Mont-d'Or	1			
	Courzieu	1			
	Écully	1	1		
	Fleunie	1			1
	Francheville		1		
	Givors	3			
	Gleizé				1
	Grézieu-la-Varenne	1			
	Haute-Rivoire	1			1
	Limonest	1			
	Loire-sur-Rhône	1			
	LYON	20	7	2	
	Millery	1	1	1	
	Monsols	1			1
	La Mulatière	1	1		
	Oullins	2	4		
	Le Perréon	1			
	Pontcharra-sur-Turdine	1			
	Poule-les-Écharmeaux	1			1
	Saint-Fons	1	1		
	Sainte-Foy-l'Argentière	1			1
	Saint-Romain-de-Popey	1			
	Saint-Romain-en-Gal	1			
	Saint-Symphorien-sur-Coise	1			1
	Saint-Vincent-de-Reins	1			
	Tarare	1			
	Tassin-la-Demi-Lune	2			
	Vaugneray		4		
	Vaulx-en-Velin		1		
	Vénissieux	2			
	Villefranche-sur-Saône	2	2		2
	Villeurbanne	10	2	2	2
	Villié-Morgon	1	1		1
	Vourles	1	1		
	Chassieu	2			
	Corbas	1			
	Feyzin	1			
Genas	1				
Jonage	1				
Meyszieu	2				
Montanay	2	2			
Rillieux-la-Pape				1	
Saint-Pierre-de-Chandieu	1				
Saint Priest	3	1	1		
Saint-Symphorien-d'Ozon	2	1			
Sathonay-Camp	1				
Sérézin-du-Rhône	1				
Solaize				1	

Dpt	Nom de la commune	Nombre de stage SP	Nombre de stage SASPAS	Nombre de stage Mère-Enfant	Nombre de Stage aidé
Haute-Savoie	Alby-sur-Chéran	1			
	Ambilly	1	1		1
	Annecy	1			
	Annecy-le-Vieux	1			
	Annemasse	2			1
	Arâches-la-Frasse			1	1
	Bellevaux	2			
	Bons-en-Chablais	1			1
	La Clusaz	7			
	Cluses	1			
	Les Contamines-Montjoie			1	1
	Cran-Gevrier	3			
	Douvaine	1			1
	Épagny	3			
	Frangy	1			
	Gaillard	2			2
	Les Gets	1			
	Le Grand-Bornand	3			
	Groisy	2			
	Lugrin	1			
	Magland			1	1
	Marignier	2			
	Marnaz	1			
	Megeve			3	3
	Menthon-Saint-Bernard	2			
	Messery	1			
	Morzine			3	3
	Poisy	2			
	La Roche-sur-Foron	1			
	Rumilly	3			1
Saint-Jorioz	1				
Sciez	1				
Thônes	1				
Thonon-les-Bains	3				
Ville-la-Grand	2		1	1	
Vinzier	1				
Thonon-les-Bains	1				

2 - LES INFIRMIERS

DENSITE DES PROFESSIONNELS PAR COMMUNE ET EVOLUTION DU NOMBRE DE PROFESSIONNELS ENTRE 2007 ET 2011.

Densité des infirmiers libéraux en 2011 et évolution brute des effectifs entre 2007 et 2011



La carte ci-dessus, sur le même principe que celle pour les omnipraticiens étudiée à l'échelle des communes la densité des professionnels et les évolutions positives ou négatives des effectifs depuis 2007.

Les évolutions démographiques 2007-2010 à l'échelle communale montrent, en lien en partie, avec les contraintes posées depuis 2009 aux nouvelles installations, une relative présence de cette profession sur tous les territoires urbains et ruraux : 908 communes sur 2800 en région (soit 32%) avaient une infirmier en 2007 . En 2011, 1026 communes en ont un, soit 118 communes supplémentaires.

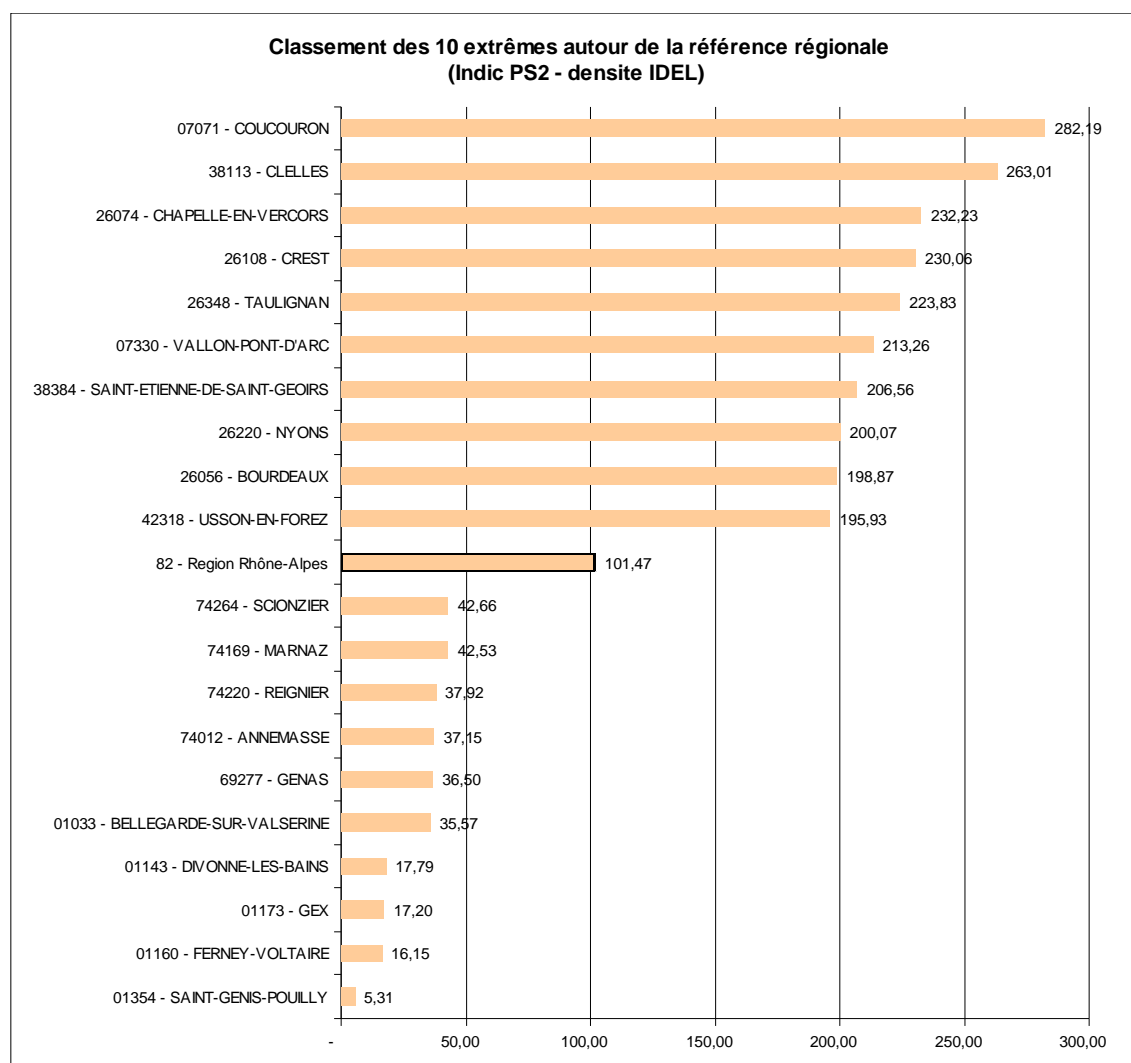
Au regard de la densité, on remarque la pâleur de l'ensemble du territoire Est sauf autour de l'agglomération Grenobloise. L'attractivité de la Suisse pour cette profession est manifeste en Savoie et Haute-Savoie et au Nord Est de l'Ain.

Lié à la forte évolution globale des effectifs sur la période (+34% soit 1716 nouveaux professionnels sur la région), on constate en terme d'évolution une multitude de cercle rouge marquant des nouvelles installations et très peu de cercles bleus avec évolution négative (hormis Caluire près de Lyon qui a perdu 43 infirmières alors que Lyon en gagnait 220, Villeurbanne 42 et Vénissieux 27).

On constate que les points rouges se concentrent sur les zones les plus foncées où les densités de professionnels sont les plus fortes.

A l'instar des mesures prise pour les médecins, des mesures incitatives ayant été prises également pour encadrer l'installation des infirmières, il convient ci-après de mesurer leur impact.

VARIATION DE LA DENSITE DES PROFESSIONNELS AU SEIN DES AIRES DE 1^{er} RECOURS



EVOLUTION DU CLASSEMENT DES BASSINS DE VIE INFIRMIERS :

Le zonage en vigueur pour les infirmiers libéraux est celui défini dans le cadre de l'arrêté du 29 décembre 2008. Il définit à titre expérimental les critères de classification des zones en 5 catégories, de très sous-dotées à sur-dotées. Il sert de base à l'application des mesures visant à rééquilibrer l'offre de soins libérale des infirmiers prévues par l'avenant n°1 à la convention nationale des infirmières.²

Ce dispositif a été reconduit le 24 juin 2011 dans le cadre des accords conventionnels avec un doublement du nombre de zones concernées tant pour les zones sous dotées que surdotées.

Nbre de bassins de vie par catégorie	Territoires					
	Ouest	Nord	Centre	Est	Sud	TOTAL
Très sous dotés 2009	0	0	0	2	4	6
Très sous dotés 2011	2	2	1	7	3	15
Sous dotés 2009	2	3	1	8	6	20
Sous dotés 2011	2	4	0	4	4	14
Intermédiaires 2009	31	23	35	77	26	192
Intermédiaires 2011	28	20	34	71	28	181
Très dotés 2009	7	9	16	18	14	64
Très dotés 2011	2	5	10	13	2	32
Sur dotés 2009	3	3	9	21	2	38
Sur dotés 2011	9	7	17	29	15	77

En 2011, au regard de ce classement national, les bassins de vie à 90% dans la région sont classés dans les catégories les plus favorisées : intermédiaires, très dotées et sur dotées.

L'analyse au niveau régional montre que depuis 2009, on observe une faible variation du nombre de zones intermédiaires qui comptent pour la moitié des bassins de vie.

Par contre de part et d'autre de cette situation intermédiaires, on constate en nombre un glissement des zones sous dotées vers les très sous-dotées et des zones très dotées vers les sur-dotées.

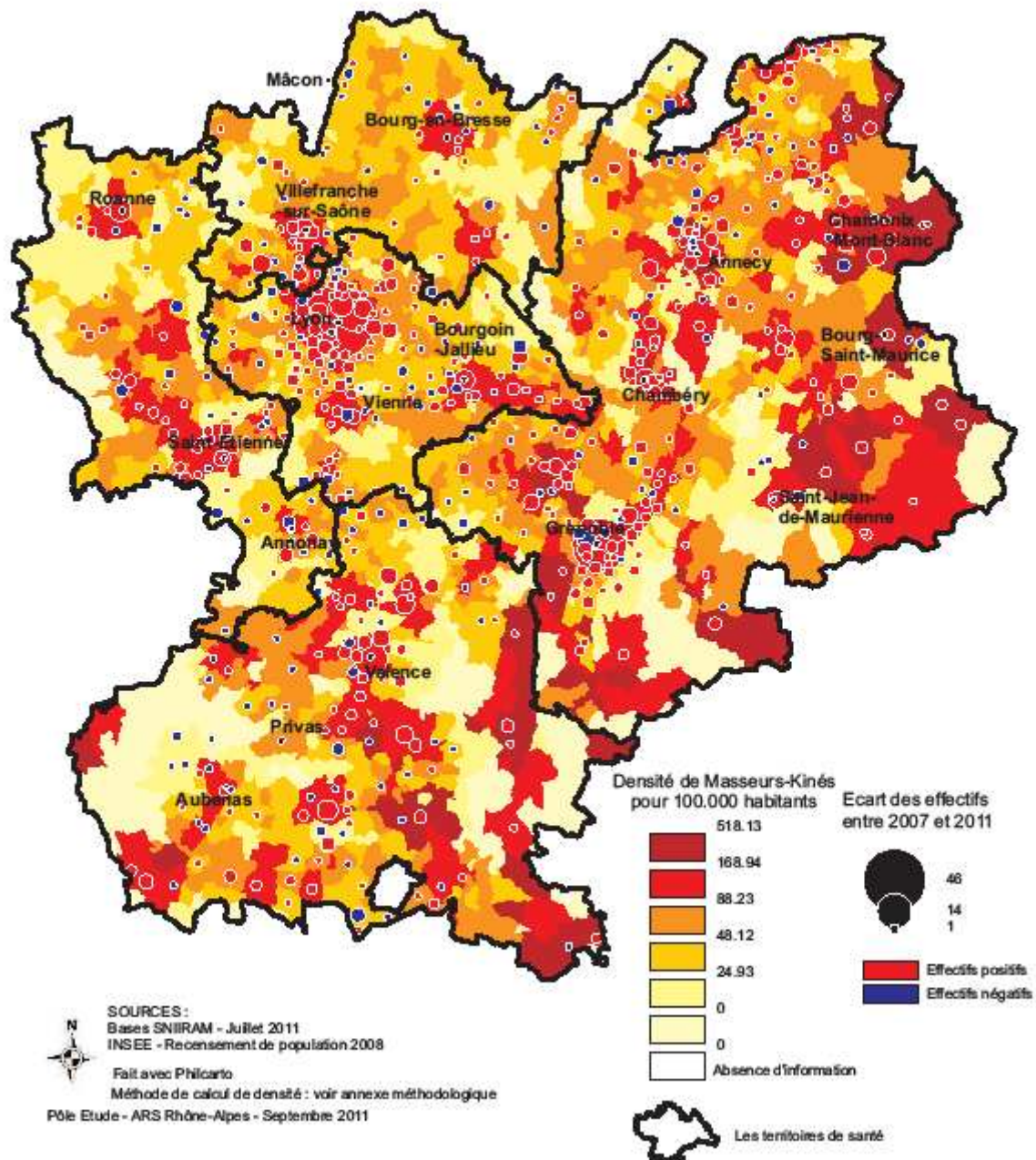
Le territoire de l'Est est le territoire le plus contrasté comptant tout à la fois le plus de bassins très sous-dotés et sur-dotés.

² P 167- Cour des comptes-Septembre 2011- répartition territoriale des médecins : présentation du dispositif de régulation à l'installation des infirmières

2 - LES MASSEURS-KINESITHERAPEUTES

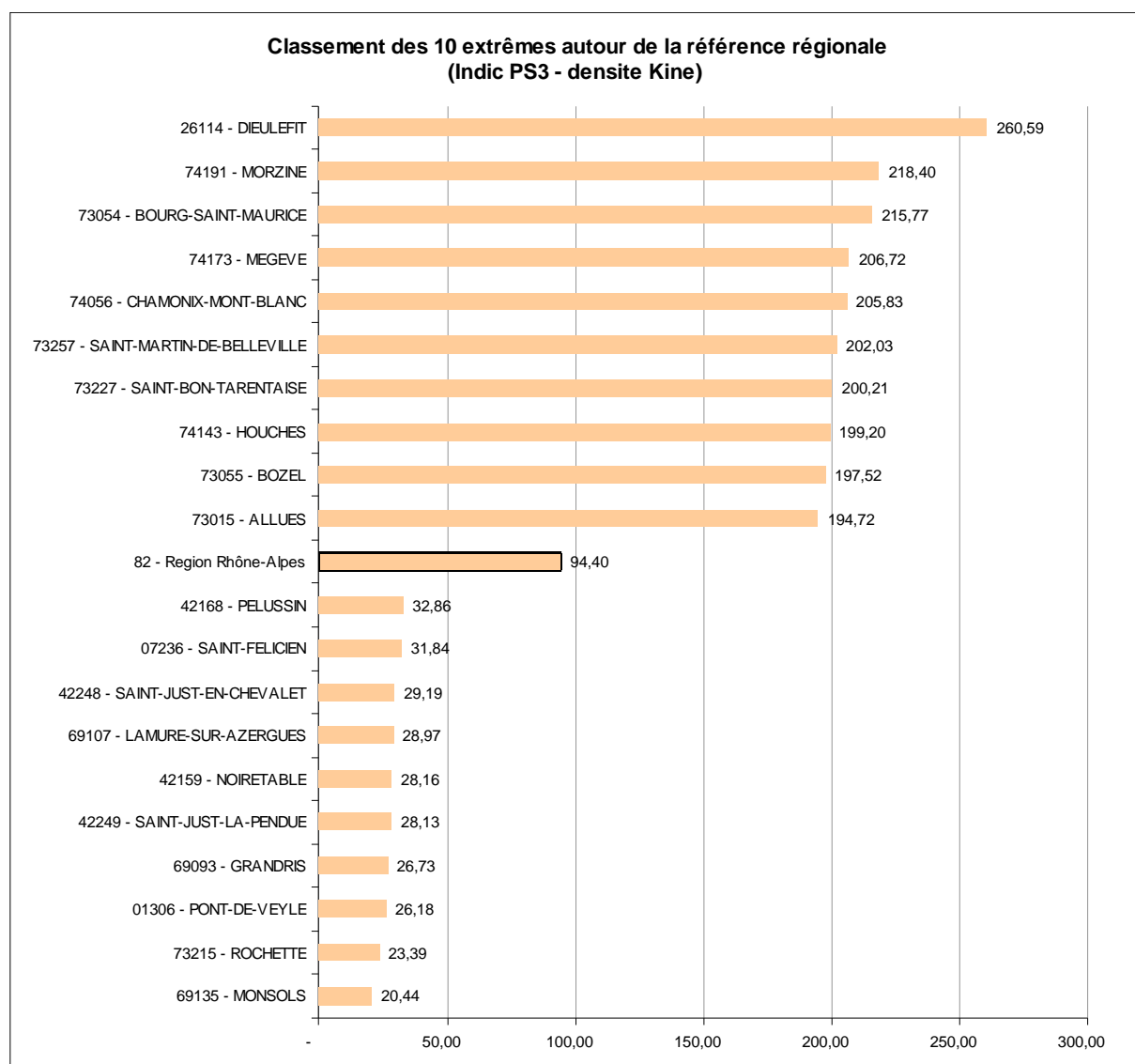
DENSITE DES PROFESSIONNELS PAR COMMUNE ET EVOLUTION DU NOMBRE DE PROFESSIONNELS ENTRE 2007 ET 2011.

Densité des masseurs-kinés libéraux en 2011 et évolution brute des effectifs entre 2007 et 2011



Les évolutions démographiques 2007-2010 à l'échelle communale montrent une concentration visible de cette profession vers les villes : 882 communes sur 2800 en région (soit 32%) avaient un masseur-kinésithérapeute en 2007 . En 2011, 868 communes en ont encore un, soit une désertification sur 21 communes. Lyon a gagné 100 kinés sur la période.

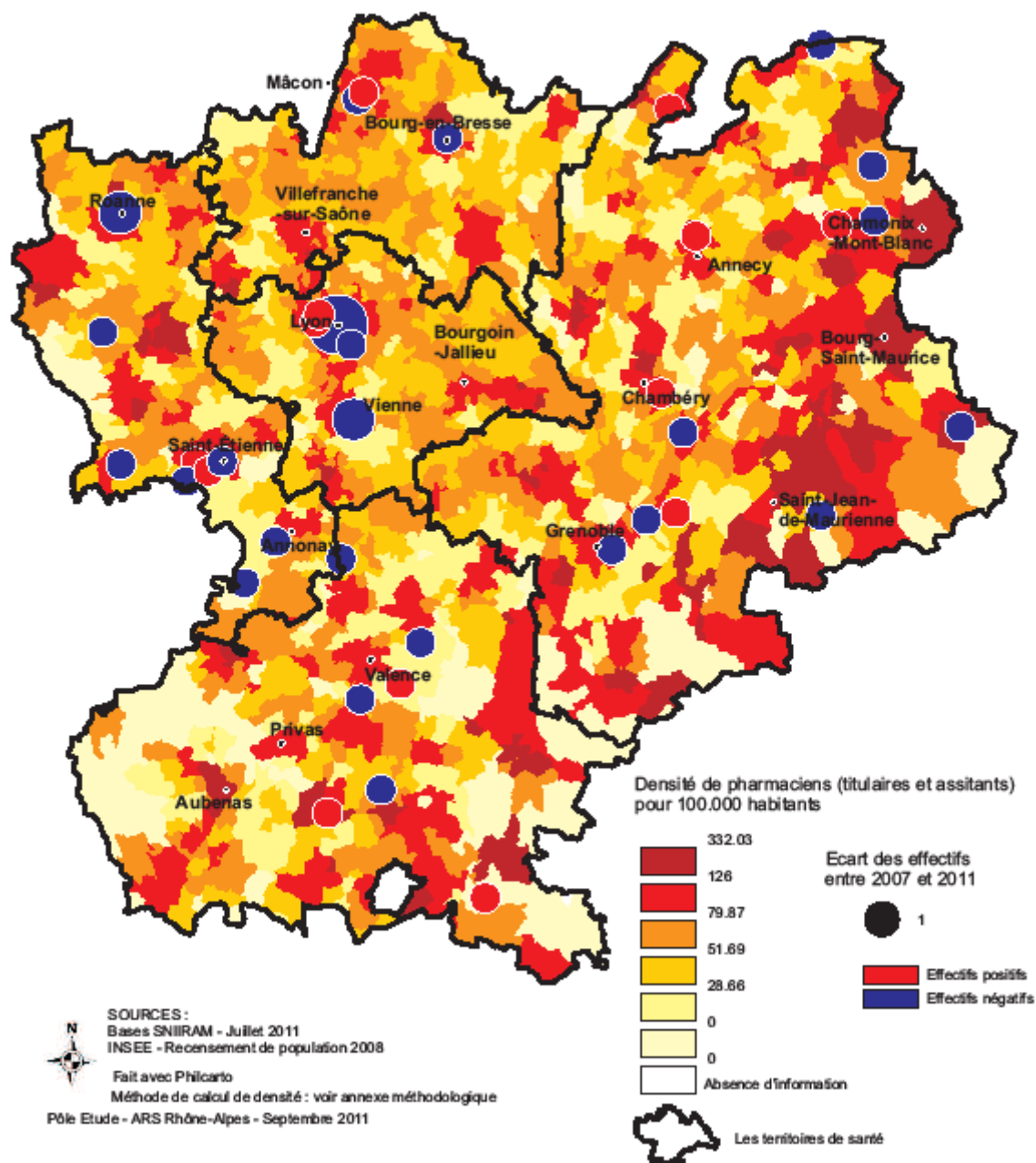
Etudiée à l'échelle des aires de 1er recours, la densité des masseurs-kinésithérapeute montre une grande variabilité, avec une densité régionale de 94,4 professionnels/100 000 habitants, un minimum de 20,4 sur l'aire de Monsols dans le Rhône, et un maximum à 206,6 sur l'aire de Dieulefit dans la Drôme.



4 - LES PHARMACIENS

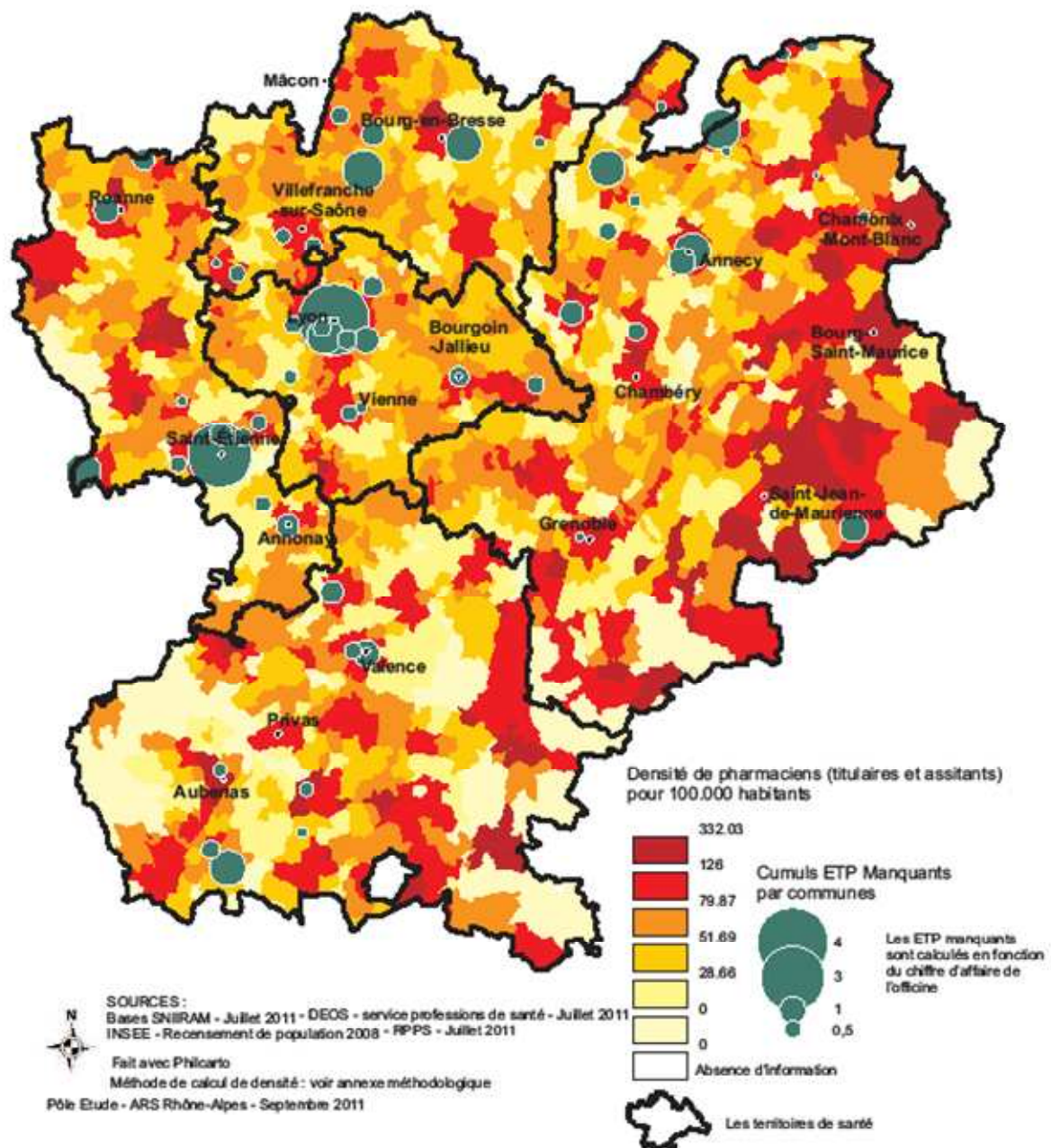
DENSITE DES PROFESSIONNELS PAR COMMUNE ET EVOLUTION DU NOMBRE DE PROFESSIONNELS ENTRE 2007 ET 2011.

Densité des pharmaciens travaillant en officine en 2011
et évolution brute des officines entre 2007 et 2011



Le territoire Nord et particulièrement le département de l'Ain ont les densités les plus faibles. La non reprise d'une pharmacie en milieu rural est un phénomène encore rare. En 2007, 836 communes avaient une pharmacie (soit 30% des communes de la région) ; on en compte 834 en 2011.

Densité des pharmaciens travaillant en officine en 2011 et cumul par commune des ETP manquants en officine (juillet 2011)



Cette carte compare le nombre d'ETP manquant en officine par commune au regard du chiffre d'affaires. Saint Etienne et Lyon sont les 2 villes où le nombre d'ETP manquant par officine est le plus important.

4 - LES CHIRURGIENS –DENTISTES :

Les évolutions démographiques 2007-2010 à l'échelle communale montre une concentration progressive de cette profession vers les villes : 688 communes sur 2800 en région (soit 25%) avaient un chirurgien-dentiste en 2007 . En 2011, 667 communes en ont encore un, soit un recul de 21 communes.

Densité des dentistes libéraux en 2011 et évolution brute des effectifs entre 2007 et 2011

